

Tabelle 1: **Ertragsstrukturverhältnisse Wintergerste in den Ackerbauregionen im mehrjährigen Vergleich (NRW).**  
(Mittel über alle Sorten)

| Jahre  | 2003 | 2004 | 2005 | 2006 | 2007 | 2008 | 2009 | 2010 |
|--|------|------|------|------|------|------|------|------|
| <b>Lößstandorte (Köln-Aachener -Bucht)</b>                         |      |      |      |      |      |      |      |      |
| Ähren/qm   | 590  | 645  | 650  | 600  | 540  |      | 510  | 600  |
| Kz/Ähre  | 39   | 36   | 35   | 42   | 44   |      | 36   | 36   |
| TKM (g)  | 45   | 50   | 48   | 43   | 45   | 41   | 50   | 47   |
| Ertrag (dt/ha)   | 102  | 115  | 106  | 106  | 102  | 88   | 86   | 99   |
| <b>Lehmstandorte (Ost. Westf.-Lippe, Niederrhein, Münsterland)</b> |      |      |      |      |      |      |      |      |
| Ähren/qm   | 480  | 560  | 550  | 620  | 585  | 510  | 560  | 550  |
| Kz/Ähre  | 34   | 36   | 37   | 35   | 35   | 38   | 30   | 37   |
| TKM (g)  | 44   | 46   | 48   | 45   | 53   | 50   | 54   | 49   |
| Ertrag (dt/ha)   | 74   | 91   | 95   | 99   | 96   | 93   | 88   | 97   |
| <b>Sandstandorte (Münsterland)</b>                                 |      |      |      |      |      |      |      |      |
| Ähren/qm   | 540  | 550  | 620  | 680  | 515  | 570  | 480  | 610  |
| Kz/Ähre  | 30   | 31   | 31   | 23   | 36   | 41   | 32   | 36   |
| TKM (g)  | 49   | 51   | 50   | 49   | 46   | 44   | 59   | 56   |
| Ertrag (dt/ha)   | 74   | 81   | 105  | 96   | 73   | 97   | 83   | 116  |
| <b>Höhenlagen (Ost.Westf.-Lippe, Sauerland, Siegerland)</b>        |      |      |      |      |      |      |      |      |
| Ähren/qm   | 495  | 510  | 570  | 540  | 560  | 560  | 540  | 590  |
| Kz/Ähre  | 33   | 35   | 34   | 35   | 33   | 40   | 36   | 33   |
| TKM (g)  | 47   | 47   | 46   | 46   | 49   | 47   | 53   | 48   |
| Ertrag (dt/ha)   | 76   | 84   | 87   | 82   | 87   | 99   | 102  | 92   |

Tabelle 2: Die "Produktionstechnik" in den Landessortenversuchen Wintergerste 2009/10

| <b>B1-Variante</b>   | EC-Stadien | N-Düngung |                      | Pflanzenschutz                                  | Kosten (€ je ha) |  |
|--|------------|-----------|----------------------|---|------------------|--|
| ohne Pflanzenschutz<br>(nur Herbizid und<br>reduzierter Wach-<br>stumsreglereinsatz),<br>ertragsoptimierte N-<br>Düngung | 0          |           |                      | Insektizidspritzung bei Bedarf zusetzen         | 208,53 €         |  |
|  | 13/21      |           |                      |   |                  |  |
|  | 25         | 60        | **                   |   |                  |  |
|  | 29/30      |           |                      |   |                  |  |
|  | 32         | 50        | - N <sub>min</sub> * |   |                  | 0,25 l Moddus  |
|  | 33         |           |                      |   |                  |  |
|  | 37/39      |           |                      |   |                  | N-Düngungstermin Sand (B1 und B2)                                |
|  | 49         | 70        | - N <sub>min</sub> * |   |                  | Lehm/Löß (B1 und B2)   |
|  | 51         |           |                      |   |                  |  |
| Summe N (inkl. N <sub>min</sub> ):   | 55         |           |                      |   |                  |  |
| <b>180</b>   | 59/61      |           |                      |   |                  |  |
| <b>B2-Variante</b>   | EC-Stadien | N-Düngung |                      | Pflanzenschutz                                  | Kosten (€ je ha) |  |
| mit<br>gesundheitssicherndem<br>Pflanzenschutz, N-<br>Düngung wie B1   | 0          |           |                      | Insektizidspritzung bei Bedarf zusetzen         | 323,37 €         |  |
|  | 13/21      |           |                      |   |                  |  |
|  | 25         | 60        | **                   |   |                  |  |
|  | 29/30      |           |                      |   |                  |  |
|  | 32         | 50        | - N <sub>min</sub> * |   |                  | 0,4 - 0,5 l Moddus + 0,6 Gladio                                  |
|  | 33         |           |                      |   |                  |  |
|  | 39         |           |                      |   |                  |  |
|  | 49         | 70        | - N <sub>min</sub> * |   |                  | 0,6 l Input + 1,5 l Amistar Opti + (0,3 l Camposan - bei Bedarf) |
|  | 51         |           |                      |   |                  |  |
| Summe N (inkl. N <sub>min</sub> ):   | 55         |           |                      |   |                  |  |
| <b>180</b>   | 59/61      |           |                      | notwend. Mehr-<br>ertrag (dt/ha):<br>(B1 zu B2) |                  |  |
|  |            |           |                      | <b>9,2</b>                                      |                  |  |

Erzeugerpreis (€ je dt): 12,50

Tabelle 3: Die Ertragsleistungen der Wintergerstensorten an den Standorten im Erntejahr 2010

(fallend sortiert nach Gesamt-Ertragsmittel 2010 - behandelte Variante B2)

|  | Lößstandorte<br>(Köln-Aachener Bucht) |               |                | Lehmstandorte<br>(Ost-Westf.-Lippe, Münsterland, Niederrhein) |              |                 |        |              |       | Sandstandorte<br>(Münsterland) |         |       |        | Höhenlagen<br>(Ost-Westf.-Lippe, Sauerl., Berg.Land, Siegerland) |                   |         |                   | Gesamt-<br>Mittel<br><br>2010 |                  |                |
|--|---------------------------------------|---------------|----------------|---|--------------|-----------------|--------|--------------|-------|--------------------------------|---------|-------|--------|--|-------------------|---------|-------------------|-------------------------------|------------------|----------------|
|  | Kerpen-<br>Buir                       | Beck-<br>rath | Mittel<br>Orte | Neuk-<br>Vluyn  | Hs.<br>Düsse | Lage/<br>Heiden | Astrup | Bor-<br>wede | Buer  | Mittel<br>Orte                 | Merfeld | Essen | Wehnen | Mittel<br>Orte   | Alten-<br>mellich | Meerhof | St.hm-<br>Br.hpt. |                               | Mollen-<br>felde | Mittel<br>Orte |
|  | BM                                    | MG            |                | WES   | SO           | LIP             | OS     | DH           | OS    |                                | COE     | CLP   | WST    |  | SO                | HSK     | HX                |                               | GÖ               |                |
|  | L/85                                  | uL/82         |                | sL/67   | uL/65        | sL/65           | uL/56  | IU/55        | uL/68 |                                | S/28    | S/27  | S/30   |  | L/60              | sL/45   | L/68              |                               | uL/55            |                |
| dt/ha Vers.mittel = 100                    | 98,4                                  | 98,9          | 98,7           | 103,7   | 99,6         | 86,1            | 86,4   | 85,9         | 79,6  | 90,2                           | 115,6   | 88,0  | 71,3   | 91,6   | 82,3              | 90,9    | 102,7             | 97,2                          | 93,3             | 92,4           |
| <b>drei- und mehrjährig geprüft</b>        |                                       |               |                |   |              |                 |        |              |       |                                |         |       |        |  |                   |         |                   |                               |                  |                |
| Zzoom (Hybr.)                              | 110                                   | 110           | 110            | 105   | 104          | 113             | 107    | 110          | 114   | 109                            | 109     | 108   | 93     | 103  | 100               | 110     | 103               | 105                           | 105              | 107            |
| Leibniz                                    | 106                                   | 102           | 104            | 102   | 94           | 108             | 102    | 98           | 111   | 102                            | 102     | 103   | 107    | 104  | 101               | 104     | 106               | 105                           | 104              | 103            |
| Lomerit                                    | 105                                   | 98            | 101            | 104   | 100          | 100             | 103    | 101          | 99    | 101                            | 101     | 108   | 107    | 105  | 104               | 97      | 94                | 102                           | 99               | 102            |
| Pelican                                    | 107                                   | 100           | 103            | 102   | 101          | 107             | 99     | 105          | 98    | 102                            | 97      | 95    | 91     | 94   | 96                | 102     | 106               | 109                           | 103              | 101            |
| Nerz (2G)                                  |                                       |               |                | 101   | 99           | 103             | 99     | 98           | 100   | 100                            |         |       |        |  | 96                | 100     | 100               | 99                            | 99               | 100            |
| Alinghi                                    | 93                                    | 100           | 97             | 99  | 93           | 102             | 97     | 100          | 102   | 99                             |         |       |        |  | 98                | 103     | 103               | 101                           | 102              | 99             |
| Naomie                                     | 93                                    | 100           | 97             | 98  | 90           | 107             | 92     | 106          | 98    | 99                             | 94      | 100   | 99     | 97   | 101               | 104     | 104               | 102                           | 103              | 99             |
| Highlight                                  | 94                                    | 91            | 93             | 94  | 101          | 97              | 94     | 94           | 99    | 96                             |         |       |        |  | 106               | 99      | 102               | 97                            | 101              | 97             |
| Fridericus                                 | 94                                    | 96            | 95             | 96  | 93           | 90              | 101    | 92           | 94    | 94                             | 98      | 89    | 105    | 97   | 99                | 90      | 93                | 90                            | 93               | 95             |
| Laverda (fr.reif)                          |                                       |               |                |   |              |                 |        |              |       |                                | 100     | 105   | 106    | 104  |                   |         |                   |                               |                  | 104            |
| Metaxa (2)                                 |                                       |               |                |   |              |                 |        |              |       |                                | 98      | 101   | 103    | 100  |                   |         |                   |                               |                  | 100            |
| Passion (2)                                |                                       |               |                |   |              |                 |        |              |       |                                | 89      | 97    | 94     | 93   |                   |         |                   |                               |                  | 93             |
| <b>zweijährig geprüft</b>                  |                                       |               |                |   |              |                 |        |              |       |                                |         |       |        |  |                   |         |                   |                               |                  |                |
| Souleyka                                   | 101                                   | 106           | 104            | 94  | 109          | 96              | 99     | 100          | 103   | 100                            | 104     | 101   | 100    | 102  | 98                | 100     | 104               | 102                           | 101              | 101            |
| Yoole (Hybr.)                              | 99                                    | 104           | 102            | 99  | 108          | 96              | 102    | 101          | 96    | 100                            | 103     | 101   | 102    | 102  | 104               | 98      | 102               | 101                           | 101              | 101            |
| Kathleen (2G)                              |                                       |               |                | 104   | 111          | 96              |        |              |       | 104                            |         |       |        |  | 105               | 101     | 101               | 104                           | 103              | 103            |
| Marcotel                                   | 102                                   | 99            | 101            |   |              |                 |        |              |       |                                |         |       |        |  |                   |         |                   |                               |                  | 101            |
| Anisette (2)                               |                                       |               |                |   |              |                 |        |              |       |                                | 101     | 104   | 90     | 98   |                   |         |                   |                               |                  | 98             |
| Semper                                     | 97                                    | 102           | 100            | 98  | 95           | 94              | 103    | 94           | 100   | 97                             |         |       |        |  |                   |         |                   |                               |                  | 98             |
| Yokohama (2G)                              |                                       |               |                |   |              |                 |        |              |       |                                |         |       |        |  | 105               | 97      | 93                | 89                            | 96               | 96             |
| <b>erstjährig geprüft</b>                  |                                       |               |                |   |              |                 |        |              |       |                                |         |       |        |  |                   |         |                   |                               |                  |                |
| Hobbit (Hybr.)                             | 105                                   | 105           | 105            | 111   | 105          | 108             | 105    | 104          | 105   | 106                            | 110     | 106   | 106    | 107  | 107               | 104     | 103               | 100                           | 104              | 106            |
| Saturn                                     | 101                                   | 101           | 101            | 102   | 101          | 102             | 102    | 107          | 94    | 101                            | 103     | 98    | 106    | 102  | 102               | 98      | 93                | 104                           | 99               | 101            |
| Amrai                                      | 99                                    | 100           | 99             | 96  | 107          | 92              | 101    | 95           | 101   | 99                             | 104     | 100   | 102    | 102  | 92                | 98      | 97                | 96                            | 95               | 99             |
| Famosa (2)                                 | 92                                    | 87            | 90             | 97  | 93           | 90              | 93     | 94           | 87    | 92                             | 95      | 85    | 99     | 93   | 86                | 94      | 94                | 93                            | 92               | 92             |
| Zephyr (2)                                 |                                       |               |                |   |              |                 |        |              |       |                                | 100     | 101   | 92     | 97   |                   |         |                   |                               |                  | 97             |
| <b>dreijährig geprüft Winterbraugerste</b> |                                       |               |                |   |              |                 |        |              |       |                                |         |       |        |  |                   |         |                   |                               |                  |                |
| Wintmalt (WBrg)                            | 106                                   | 96            | 101            | 93  | 93           | 103             |        |              |       | 96                             |         |       |        |  | 97                | 97      | 90                |                               | 95               | 97             |
| Malwinta (WBrg)                            | 94                                    | 84            | 89             | 86  | 85           | 98              |        |              |       | 90                             |         |       |        |  | 95                | 99      | 100               |                               | 98               | 93             |
| Mittel B1 (dt/ha)                          | 96,0                                  | 88,7          | 92,4           | 95,2  | 87,4         | 78,8            | 71,2   | 75,5         | 80,8  | 81,5                           | 111,7   | 82,3  | 64,9   | 86,3   | 75,8              | 81,1    | 87,8              | 86,4                          | 82,8             | 84,2           |
| Mittel B2 (dt/ha)                          | 98,4                                  | 98,9          | 98,7           | 103,7   | 99,6         | 86,1            | 86,4   | 85,9         | 79,6  | 90,2                           | 115,6   | 88,0  | 71,3   | 91,6   | 82,3              | 90,9    | 102,7             | 97,2                          | 93,3             | 92,4           |
| Vergleich "B1" zu "B2"<br>= + 9,2 dt/ha    | 2,4                                   | 10,2          | 6,3            | 8,5   | 12,2         | 7,3             | 15,2   | 10,4         | -1,2  | 8,7                            | 3,9     | 5,7   | 6,4    | 5,3  | 6,5               | 9,8     | 14,9              | 10,9                          | 10,5             | 8,2            |
| GD 5% rel.:                                | 5,5                                   | 4,3           |                | 4,9   | 6,1          | 5,4             | 6,6    | 4,8          | 5,4   |                                | 3,6     | 4,2   | 8,9    |  | 4,7               | 5,2     | 4,0               | 5,3                           |                  |                |

(2) = zweizeilige Sorten, (2G) = Doppelresistenz

Tabelle 4: **Wintergerste - Die Leistungen der Sorten im Ertrag - mehrjährig**  
(fallend sortiert nach Gesamtmittel 2010 - behandelte Variante)

| Ackerbauregion                      | Lößstandorte |            |            |            |            | Lehmstandorte |            |            |            |            | Sandstandorte |            |            |            |            | Höhenlagen |            |            |            |            |
|-------------------------------------|--------------|------------|------------|------------|------------|---------------|------------|------------|------------|------------|---------------|------------|------------|------------|------------|------------|------------|------------|------------|------------|
| Prüfjahr                            | 2006         | 2007       | 2008       | 2009       | 2010       | 2006          | 2007       | 2008       | 2009       | 2010       | 2006          | 2007       | 2008       | 2009       | 2010       | 2006       | 2007       | 2008       | 2009       | 2010       |
| Anzahl der Versuche                 | 2            | 2          | 1          | 2          | 2          | 6             | 4          | 6          | 6          | 6          | 3             | 3          | 4          | 4          | 3          | 5          | 5          | 4          | 4          | 4          |
| Ertrag (dt/ha, Vers.mittel)         | 106,3        | 101,7      | 87,8       | 86,3       | 98,7       | 97,1          | 87,2       | 95,9       | 91,8       | 90,2       | 89,6          | 66,8       | 88,0       | 80,1       | 91,6       | 87,1       | 85,8       | 95,3       | 102,9      | 93,3       |
| <b>drei- und mehrjährig geprüft</b> |              |            |            |            |            |               |            |            |            |            |               |            |            |            |            |            |            |            |            |            |
| Zzoom (Hybr.)                       |              | <u>97</u>  | 96         | <b>108</b> | <b>110</b> | <u>109</u>    | <u>107</u> | <b>109</b> | <b>110</b> | <b>109</b> |               |            | <b>101</b> | <b>108</b> | <b>103</b> | <b>104</b> |            | <b>107</b> | <b>111</b> | <b>105</b> |
| Leibniz                             | <u>111</u>   | 97         | 98         | <b>106</b> | <b>104</b> | <u>106</u>    | <b>100</b> | <b>107</b> | 98         | <b>102</b> |               | 91         | <b>104</b> | <b>103</b> | <b>104</b> | <u>103</u> | <b>111</b> | <b>106</b> | <b>101</b> | <b>104</b> |
| Lomerit                             | <b>109</b>   | <b>104</b> | <b>100</b> | <b>110</b> | <b>101</b> | <b>105</b>    | 98         | <b>103</b> | 99         | <b>101</b> | <b>102</b>    | 99         | <b>102</b> | 97         | <b>105</b> | <b>101</b> | <b>102</b> | <b>102</b> | 99         | 99         |
| Pelican                             |              |            | <b>107</b> | 94         | <b>103</b> |               | <b>104</b> | <b>103</b> | <b>104</b> | <b>102</b> |               |            | <b>101</b> | <b>101</b> | 94         |            |            | <b>106</b> | <b>102</b> | <b>103</b> |
| Nerz                                |              | <u>94</u>  | 97         |            |            | <u>103</u>    | <u>105</u> | <b>114</b> | <b>105</b> | <b>100</b> |               |            | 97         |            |            | <b>114</b> |            | <b>104</b> | 98         | 99         |
| Alinghi                             | <b>109</b>   | <b>106</b> | <b>109</b> | 99         | 97         | <b>102</b>    | <b>104</b> | <b>104</b> | 97         | 99         | <b>103</b>    | 99         | <b>100</b> | 98         |            | <b>102</b> | <b>107</b> | <b>102</b> | <b>100</b> | <b>102</b> |
| Naomie                              | <b>104</b>   | 93         | <b>104</b> | 95         | 97         | <b>107</b>    | <b>102</b> | <b>101</b> | <b>100</b> | 99         | <b>100</b>    | <b>102</b> | <b>102</b> | <b>104</b> | 97         | <b>103</b> | <b>102</b> | <b>100</b> | 98         | <b>103</b> |
| Highlight                           | <u>101</u>   | <b>105</b> | <b>105</b> | 98         | 93         | <u>100</u>    | <b>100</b> | <b>103</b> | 99         | 96         |               | <b>101</b> | 97         |            |            | <u>111</u> | <b>105</b> | <b>110</b> | <b>100</b> | <b>101</b> |
| Fridericus                          | <b>107</b>   | <b>106</b> | 95         | 98         | 95         | <b>104</b>    | <b>102</b> | <b>104</b> | 97         | 94         | 97            | <b>104</b> | <b>102</b> | 95         | 97         | <b>102</b> | <b>101</b> | <b>102</b> | 96         | 93         |
| Laverda                             | <b>100</b>   | 93         | <b>109</b> | 97         |            | <b>101</b>    | 98         | <b>100</b> | 95         |            | <b>104</b>    | <b>111</b> | <b>103</b> | <b>103</b> | <b>104</b> | <b>108</b> | 92         | 97         |            |            |
| Metaxa (2)                          |              | <u>107</u> |            |            |            |               |            | 96         | <b>100</b> |            |               |            | <b>100</b> | <b>100</b> | <b>100</b> |            |            | 99         |            |            |
| Passion(2)                          |              |            | 93         | 95         |            |               |            | <u>93</u>  | <u>97</u>  |            |               |            |            |            | 93         |            |            |            |            |            |
| Wintmalt (WBrG)                     | <u>96</u>    |            | <b>109</b> | 93         | <b>101</b> |               |            | 93         | 97         | 96         |               | <b>102</b> |            |            |            |            |            | 95         | 94         | 95         |
| Malwinta (WBrG)                     |              |            | 97         | 98         | 89         | 99            |            | 86         | 87         | 90         |               |            |            |            |            |            |            | 87         | 84         | 98         |
| <b>zweijährig geprüft</b>           |              |            |            |            |            |               |            |            |            |            |               |            |            |            |            |            |            |            |            |            |
| Souleyka                            | <b>104</b>   | <u>115</u> | <u>103</u> | 98         | <b>104</b> | <u>108</u>    | <u>104</u> | <b>101</b> | <b>103</b> | <b>100</b> |               |            | <b>102</b> | <b>102</b> | <b>102</b> |            |            |            | <b>105</b> | <b>101</b> |
| Yoole (Hybr.)                       | <u>108</u>   |            |            | <b>108</b> | <b>102</b> | <u>110</u>    |            |            | <b>107</b> | <b>100</b> |               |            |            | <b>107</b> | <b>102</b> |            |            |            | <b>102</b> | <b>101</b> |
| Kathleen                            | <u>99</u>    | <u>106</u> | <u>113</u> | 93         |            | <u>106</u>    | <u>104</u> | <b>105</b> | 97         | <b>104</b> |               |            | <u>102</u> | 96         |            |            |            |            | <b>100</b> | <b>103</b> |
| Marcorel                            |              |            |            | <b>105</b> | <b>101</b> |               |            |            |            |            |               |            |            |            |            |            |            |            |            |            |
| Anisette (2), n.GMV-res             | <u>103</u>   | <u>106</u> | <u>110</u> |            |            | <u>99</u>     | <u>112</u> | <u>104</u> |            |            |               |            | <u>96</u>  | <b>101</b> | 98         |            |            |            |            |            |
| Semper                              | <u>104</u>   | <u>107</u> | <u>90</u>  | <b>106</b> | 100        | <u>110</u>    | <u>101</u> | <u>101</u> | 98         | 97         |               |            | <u>100</u> | 97         |            |            |            |            | 95         |            |
| Yokohama                            |              | <u>116</u> |            |            |            | <u>98</u>     | <u>98</u>  |            | 95         |            |               |            |            |            |            |            |            |            | <b>100</b> | 96         |
| <b>erstjährig geprüft</b>           |              |            |            |            |            |               |            |            |            |            |               |            |            |            |            |            |            |            |            |            |
| Hobbit (H)                          |              | <u>92</u>  | <u>105</u> | <u>106</u> | <b>105</b> |               | <u>110</u> | <u>103</u> | <u>110</u> | <b>106</b> |               |            | <u>93</u>  |            | <b>107</b> |            |            |            |            | <b>104</b> |
| Saturn                              |              | <u>117</u> | <u>106</u> | <u>104</u> | <b>101</b> |               | <u>103</u> | <u>107</u> | <u>106</u> | <b>101</b> |               |            | <u>107</u> |            | <b>102</b> |            |            |            |            | 99         |
| Amrai                               |              | <u>115</u> | <u>103</u> | <u>97</u>  | 99         |               | <u>107</u> | <u>104</u> | <u>104</u> | 99         |               |            | <u>102</u> |            | <b>102</b> |            |            |            |            | 95         |
| Famosa(2)                           |              | <u>106</u> | <u>104</u> | <u>94</u>  | 90         |               | <u>114</u> | <u>103</u> | <u>104</u> | 92         |               |            | <u>104</u> |            | 93         |            |            |            |            | 92         |
| Zephyr(2)                           | <u>98</u>    | <b>108</b> | <b>106</b> |            |            | <b>106</b>    | 98         | <b>104</b> |            |            |               |            | 86         |            | 97         |            |            |            |            |            |

xxx = Wertprüfungsergebnisse = geringere Standortzahl

Tabelle 5: Die hl-Gewichtsleistungen der Wintergerstensorten an den Standorten NRW im Erntejahr 2010

| kg/hl Versuchsmittel =                              | Lößstandorte<br>(Köln-Aachener Bucht) |               |                | Lehmstandorte<br>(Ost-Westf.-Lippe, Münsterland, Niederrhein) |              |                 |        |              |      |                | Sandstandorte<br>(Münsterland) |       |        |                | Höhenlagen<br>(Ost-Westf.-Lippe, Sauerl., Berg.Land, Siegerland) |              |                   |                 |                | Gesamtmittel |      |      |      |      |     |
|---|---------------------------------------|---------------|----------------|---|--------------|-----------------|--------|--------------|------|----------------|--------------------------------|-------|--------|----------------|--|--------------|-------------------|-----------------|----------------|--------------|------|------|------|------|-----|
|   | Kerpen-<br>Buir                       | Beck-<br>rath | Mittel<br>Orte | Neuk-<br>Vluyn  | Hs.<br>Düsse | Lage/<br>Heiden | Astrup | Bor-<br>wede | Buer | Mittel<br>Orte | Merfeld                        | Essen | Wehnen | Mittel<br>Orte | Alten-<br>mellrich   | Meer-<br>hof | St.hm-<br>Br.hpt. | Mollenfe<br>Ide | Mittel<br>Orte | 2010         | 2009 | 2008 | 2007 | 2006 |     |
|   | BM                                    | MG            |                | WES   | SO           | LIP             | OS     | DH           | OS   |                | COE                            | CLP   | WST    |                | SO   | HSK          | HX                | GÖ              |                |              |      |      |      |      |     |
|   | L/85                                  | uL/82         | sL/67          | uL/65   | sL/65        | uL/56           | IU/55  | uL/68        | S/28 | S/27           | S/30                           | L/60  | sL/45  | L/68           | uL/55  |              |                   |                 |                |              |      |      |      |      |     |
|   | 69,1                                  | 67,6          | 68,4           | 68,6  | 68,8         | 68,8            | 68,1   | 63,2         | 68,6 | 67,7           | 70,4                           | 74,2  | 70,3   | 71,6           | 67,9   | 70,7         | 68,3              | 63,0            | 67,5           | 68,5         | 66,0 | 64,4 | 62,9 | 64,6 |     |
| <b>drei- und mehrjährig geprüft</b>                 |                                       |               |                |   |              |                 |        |              |      |                |                                |       |        |                |  |              |                   |                 |                |              |      |      |      |      |     |
| Metaxa (2)  |                                       |               |                |   |              |                 |        |              |      |                | 101                            | 104   | 106    | 104            |  |              |                   |                 |                |              | 104  | 103  | 102  |      |     |
| Leibriz   | 101                                   | 104           | 103            | 101   | 99           | 101             | 102    | 102          | 102  | 101            | 101                            | 102   | 103    | 102            | 103  | 104          | 103               | 105             | 104            | 102          | 102  | 103  | 103  | 102  |     |
| Lomerit   | 102                                   | 102           | 102            | 102   | 102          | 100             | 102    | 100          | 102  | 101            | 104                            | 101   | 103    | 102            | 101  | 102          | 99                | 102             | 101            | 102          | 101  | 101  | 103  | 102  | 102 |
| Alinghi   | 102                                   | 101           | 101            | 100   | 100          | 101             | 100    | 101          | 100  | 100            |                                |       |        |                | 101  | 100          | 102               | 102             | 101            | 101          | 101  | 101  | 100  | 100  |     |
| Passion (2)   |                                       |               |                |   |              |                 |        |              |      |                | 99                             | 101   | 101    | 100            |  |              |                   |                 |                |              | 100  |      |      |      |     |
| Laverda   |                                       |               |                |   |              |                 |        |              |      |                | 101                            | 99    | 101    | 100            |  |              |                   |                 |                |              | 100  | 99   | 98   | 99   | 98  |
| Fridericus  | 99                                    | 99            | 99             | 98  | 100          | 99              | 99     | 98           | 100  | 99             | 99                             | 98    | 99     | 99             | 101  | 99           | 98                | 99              | 99             | 99           | 99   | 100  | 100  | 100  | 100 |
| Nerz(2G)  |                                       |               |                | 100   | 96           | 97              | 99     | 99           | 99   | 98             |                                |       |        |                | 98   | 100          | 102               | 101             | 100            | 99           | 100  | 97   |      |      |     |
| Highlight   | 101                                   | 101           | 101            | 99  | 101          | 97              | 101    | 96           | 99   | 99             |                                |       |        |                | 96   | 96           | 98                | 102             | 98             | 99           | 99   | 98   | 99   |      |     |
| Pelican   | 98                                    | 99            | 99             | 100   | 97           | 98              | 98     | 100          | 99   | 99             | 100                            | 104   | 92     | 99             | 99   | 97           | 98                | 97              | 98             | 98           | 98   | 97   |      |      |     |
| Zzoom (2/3 Saatst)                                  | 97                                    | 98            | 98             | 98  | 99           | 98              | 97     | 97           | 99   | 98             | 100                            | 96    | 96     | 97             | 101  | 101          | 98                | 95              | 99             | 98           | 99   | 97   |      |      |     |
| Naomie  | 98                                    | 99            | 99             | 98  | 98           | 98              | 95     | 98           | 98   | 98             | 96                             | 96    | 96     | 96             | 99   | 99           | 98                | 99              | 99             | 98           | 99   | 97   | 99   | 97   |     |
| <b>zweijährig geprüft</b>                           |                                       |               |                |   |              |                 |        |              |      |                |                                |       |        |                |  |              |                   |                 |                |              |      |      |      |      |     |
| Yoole (2/3 Saatst)                                  | 102                                   | 104           | 103            | 103   | 104          | 103             | 103    | 105          | 103  | 103            | 101                            | 102   | 102    | 102            | 103  | 103          | 103               | 102             | 103            | 103          | 103  | 105  |      |      |     |
| Kathleen(2G)  |                                       |               |                | 101   | 101          | 102             |        |              |      | 101            |                                |       |        |                | 100  | 100          | 102               | 103             | 101            | 101          | 99   |      |      |      |     |
| Semper  | 102                                   | 101           | 101            | 100   | 101          | 102             | 104    | 98           | 100  | 101            |                                |       |        |                |  |              |                   |                 |                | 101          | 101  |      |      |      |     |
| Marcorel  | 101                                   | 100           | 100            |   |              |                 |        |              |      |                |                                |       |        |                |  |              |                   |                 |                | 100          | 102  |      |      |      |     |
| Souleyka  | 101                                   | 101           | 101            | 101   | 101          | 101             | 100    | 101          | 101  | 101            | 100                            | 99    | 99     | 99             | 94   | 100          | 101               | 101             | 99             | 100          | 100  |      |      |      |     |
| Anisette(2)   |                                       |               |                |   |              |                 |        |              |      |                | 96                             | 103   | 99     | 99             |  |              |                   |                 |                | 99           | 98   |      |      |      |     |
| Yokohama(2G)  |                                       |               |                |   |              |                 |        |              |      |                |                                |       |        |                | 98   | 97           | 96                | 94              | 96             | 96           | 100  |      |      |      |     |
| <b>erstjährig geprüft</b>                           |                                       |               |                |   |              |                 |        |              |      |                |                                |       |        |                |  |              |                   |                 |                |              |      |      |      |      |     |
| Hobbit (2/3 Saatst)                                 | 104                                   | 105           | 104            | 105   | 105          | 105             | 101    | 103          | 103  | 104            | 105                            | 103   | 103    | 103            | 104  | 102          | 102               | 103             | 103            | 103          |      |      |      |      |     |
| Famosa (2)  | 100                                   | 100           | 100            | 99  | 101          | 99              | 103    | 105          | 103  | 102            | 100                            | 99    | 103    | 101            | 100  | 101          | 101               | 102             | 101            | 101          |      |      |      |      |     |
| Zephyr (2)  |                                       |               |                |   |              |                 |        |              |      |                | 97                             | 98    | 103    | 99             |  |              |                   |                 |                | 99           |      |      |      |      |     |
| Saturn  | 97                                    | 98            | 97             | 97  | 98           | 97              | 97     | 100          | 96   | 98             | 99                             | 101   | 100    | 100            | 99   | 100          | 98                | 97              | 98             | 98           |      |      |      |      |     |
| Amrai   | 95                                    | 96            | 95             | 97  | 98           | 96              | 98     | 97           | 97   | 97             | 99                             | 94    | 96     | 96             | 97   | 97           | 96                | 97              | 97             | 97           |      |      |      |      |     |
| <b>dreijährig geprüft Winterbraugerste</b>          |                                       |               |                |   |              |                 |        |              |      |                |                                |       |        |                |  |              |                   |                 |                |              |      |      |      |      |     |
| Malwinta  | 105                                   | 103           | 104            | 103   | 100          | 104             |        |              |      | 102            |                                |       |        |                | 102  | 101          | 104               |                 | 102            | 103          | 103  | 105  |      |      |     |
| Wintmalt  | 106                                   | 103           | 104            | 102   | 99           | 104             |        |              |      | 102            |                                |       |        |                | 102  | 101          | 102               |                 | 102            | 102          | 103  | 105  |      |      |     |
| Mittel B1 (kg/hl)                                   | 68,7                                  | 67,3          | 68,0           | 69,8  | 67,9         | 68,2            | 67,1   | 66,4         | 68,6 | 68,0           | 71,0                           | 72,9  | 69,7   | 71,2           | 67,0   | 70,3         | 67,6              | 64,2            | 67,3           | 68,4         | 65,8 | 61,8 |      |      |     |
| Mittel B2 (kg/hl)                                   | 69,1                                  | 67,6          | 68,4           | 68,6  | 68,8         | 68,8            | 68,1   | 63,2         | 68,6 | 67,7           | 70,4                           | 74,2  | 70,3   | 71,6           | 67,9   | 70,7         | 68,3              | 63,0            | 67,5           | 68,5         | 66,0 | 64,4 | 62,9 | 64,6 |     |
| Vergleich "behandelt" zu "unbehandelt" = 100 (rel.) | 101                                   | 100           | 101            | 98  | 101          | 101             | 101    | 95           | 100  | 100            | 99                             | 102   | 101    | 101            | 101  | 101          | 101               | 98              | 100            | 100          | 100  | 104  |      |      |     |

Tabelle: 6

## Wintergerste - Die Leistungen der Sorten in ihren agronomischen Merkmalen

| Sorten                                 | Züchter/<br>Vertreiber | Zu-<br>lassungs-<br>jahr | agronomische Merkmale |                    |                   |       |                  |                   | Krankheitsanfälligkeit<br>für... |                  |                     |                | Qualitäts-<br>merkmale    |                 | Ertragsbildung<br>über... |                          |     |
|--|------------------------|--------------------------|-----------------------|--------------------|-------------------|-------|------------------|-------------------|----------------------------------|------------------|---------------------|----------------|---------------------------|-----------------|---------------------------|--------------------------|-----|
|  |                        |                          | Reife                 | Pflanzen-<br>länge | Auswin-<br>terung | Lager | Halm-<br>knicken | Ähren-<br>knicken | Mehltau                          | Netz-<br>flecken | Rhyn-<br>chosporium | Zwerg-<br>rost | Markt-<br>ware-<br>anteil | hl-Ge-<br>wicht | Bestan-<br>des-<br>dichte | Korn-<br>zahl je<br>Ähre | TKM |
| <b>drei- und mehrjährig geprüft</b>    |                        |                          |                       |                    |                   |       |                  |                   |                                  |                  |                     |                |                           |                 |                           |                          |     |
| Lomerit                                | KWS-Lochow             | 2001                     | 5                     | 6                  | 4                 | 6     | 5                | 5                 | 4                                | 5                | 5                   | 6              | 7                         | 6               | 4                         | 6                        | 6   |
| Naomie                                 | Ack/ BayWa             | 2003                     | 6                     | 5                  | 4                 | 4     | 5                | 7                 | 5                                | 4                | 5                   | 3              | 7                         | 4               | 4                         | 6                        | 6   |
| Fridericus                             | KWS-Lochow             | 2006                     | 5                     | 5                  | 4                 | 4     | 3                | 5                 | 5                                | 4                | 4                   | 3              | 7                         | 5               | 4                         | 6                        | 6   |
| Leibniz                                | KWS-Lochow             | 2007                     | 6                     | 6                  |                   | 5     | 6                | 5                 | 4                                | 4                | 4                   | 8              | 7                         | 6               | 4                         | 6                        | 6   |
| Zzoom(H) (2/3 Saatst)                  | Syngenta               | 2008                     | 5                     | 5                  |                   | 5     | 6                | 8                 | 3                                | 5                | 4                   | 5              | 5                         | 4               | 5                         | 7                        | 4   |
| Pelican                                | Hauptsaatn             | F/EU07                   | 6                     | 5                  | 5                 | 5     | 5                | 5                 | 4                                | 6                | 4                   | 3              | 8                         | 5               | 4                         | 6                        | 6   |
| Alinghi                                | KWS-Lochow             | 2006                     | 6                     | 5                  | 4                 | 4     | 4                | 4                 | 4                                | 4                | 5                   | 2              | 6                         | 5               | 5                         | 6                        | 5   |
| Highlight                              | DSV/IG                 | 2007                     | 6                     | 7                  | 4                 | 5     | 5                | 4                 | 4                                | 5                | 3                   | 2              | 8                         | 5               | 3                         | 6                        | 7   |
| Nerz (2G)                              | KWS-Lochow             | 2008                     | 7                     | 5                  |                   | 5     | 5                | 4                 | 4                                | 4                | 4                   | 4              | 7                         | 5               | 4                         | 5                        | 6   |
| Laverda                                | Nordsaat/ SU           | 2005                     | 5                     | 4                  | 5                 | 4     | 6                | 6                 | 3                                | 4                | 5                   | 3              | 7                         | 4               | 4                         | 6                        | 5   |
| Metaxa (2)                             | Ack/BayWa              | 2008                     | 5                     | 3                  |                   | 4     | 6                | 5                 | 2                                | 5                | 3                   | 4              | 7                         | 6               | 9                         | 1                        | 7   |
| Passion(2)                             | IG/Bauer               | 2002                     | 5                     | 4                  | 5                 | 4     | 5                | 3                 | 3                                | 4                | 3                   | 4              | 7                         | 6               | 8                         | 3                        | 5   |
| Wintmalt (Winterbr.g.)                 | KWS-Lochow             | 2007                     | 6                     | 4                  |                   | 5     | 4                | 3                 | 5                                | 3                | 4                   | 5              | 8                         | 6               | 9                         | 2                        | 6   |
| Malwinta (Winterbr.g.)                 | Eckend/SU              | 2006                     | 5                     | 4                  | 5                 | 4     | 3                | 5                 | 3                                | 5                | 5                   | 3              | 7                         | 7               | 8                         | 2                        | 6   |
| <b>zweijährig geprüft</b>              |                        |                          |                       |                    |                   |       |                  |                   |                                  |                  |                     |                |                           |                 |                           |                          |     |
| Souleyka                               | Nord/SU                | 2009                     | 6                     | 5                  |                   | 4     | 4                | 4                 | 3                                | 3                | 3                   | 2              | 7                         | 4               | 4                         | 7                        | 5   |
| Yoole(H) (2/3 Saatst)                  | Syngenta-Seeds         | EU                       | 5                     | 4                  | 5                 | 5     | 5                | 6                 | 5                                | 4                | 2                   | 2              | 8                         | 7               | 4                         | 6                        | 5   |
| Kathleen (2G)                          | Ackerm/BayWa           | 2009                     | 5                     | 6                  |                   | 4     | 4                | 7                 | 1                                | 4                | 4                   | 2              | 7                         | 4               | 3                         | 8                        | 5   |
| Yokohama (2G)                          | IG/DSV                 | 2008                     | 6                     | 6                  |                   | 5     | 5                | 8                 | 3                                | 3                | 3                   | 2              | 6                         | 4               | 5                         | 6                        | 4   |
| Semper                                 | KWS-Lochow             | 2010                     | 6                     | 5                  |                   | 3     | 3                | 5                 | 3                                | 5                | 4                   | 5              | 7                         | 6               | 4                         | 6                        | 6   |
| Marcorel                               | Hauptsaatn             | EU/F                     | 4                     | 5                  |                   | 4     | 4                | 4                 | 5                                | 5                | 3                   | 4              |                           | 5               |                           | 6                        | 5   |
| Anisette(2)                            | Nord/SU                | 2009                     | 5                     | 3                  |                   | 4     | 3                | 3                 | 3                                | 4                | 4                   | 4              | 7                         | 5               | 9                         | 3                        | 7   |
| <b>erstjährig geprüft</b>              |                        |                          |                       |                    |                   |       |                  |                   |                                  |                  |                     |                |                           |                 |                           |                          |     |
| Saturn                                 | BayWa/Breun            | 2010                     | 4                     | 3                  |                   | 4     | 7                | 8                 | 3                                | 5                | 3                   | 7              | 6                         | 4               | 5                         | 7                        | 4   |
| Amrai                                  | Nordsaat / SU          | 2010                     | 6                     | 4                  |                   | 4     | 5                | 5                 | 4                                | 3                | 5                   | 3              | 8                         | 4               | 5                         | 7                        | 5   |
| Hobbit (H) (2/3 Saatst)                | Syngenta-Seeds         | 2010                     | 5                     | 5                  |                   | 4     | 4                | 6                 | 3                                | 5                | 3                   | 4              | 7                         | 6               | 4                         | 7                        | 5   |
| Famosa(2)                              | Nordic-Seed/Breun      | 2010                     | 6                     | 4                  |                   | 4     | 3                | 4                 | 4                                | 4                | 3                   | 5              | 7                         | 6               | 8                         | 3                        | 6   |
| Sandra(2)                              | IG/Bauer               | 2010                     | 5                     | 3                  |                   | 4     | 4                | 6                 | 3                                | 4                | 4                   | 7              | 8                         | 6               | 9                         | 1                        | 8   |
| Zephyr(2)                              | SW Seed                | 2009                     | 6                     | 4                  |                   | 6     | 6                | 4                 | 4                                | 4                | 2                   | 5              | 8                         | 6               | 9                         | 2                        | 7   |
| = schlechter/geringer als Durchschnitt |                        |                          |                       |                    |                   |       |                  |                   | = besser/höher als Durchschnitt  |                  |                     |                |                           |                 |                           |                          |     |

Tabelle 7: Wintergerste - Sortenempfehlungen für die Herbstsaat 2010, Nordrhein-Westfalen

| Anbauregionen                           | Lößstandorte<br>(Köln-<br>Aachener Bucht) | Lehmstandorte (OWL,<br>Münsterland, Niederrhein) | Sandstandorte<br>(Münsterland) | Höhenlagen<br>(Ost-Westfalen-Lippe, Sauerland,<br>Berg.Land, Siegerland) |
|---|---|--|--------------------------------|--|
| drei- und mehrjährig<br>geprüfte Sorten | Leibniz                                   | ( Leibniz )                                      | Leibniz                        |  |
|   | Lomerit                                   | ( Lomerit )                                      |                                |  |
|   |   | ( Zoom (Hybride) )                               |                                |  |
|   |   | ( Alinghi )                                      | Laverda                        | ( Alinghi )  |
|   |   | Pelican  |                                | Pelican  |
|   |   | ( Naomie )                                       |                                | ( Naomie )   |
|   |   | Nerz **  | Metaxa (2)                     | ( Highlight )  |
| zweijährig geprüft -<br>zum Testen!     | ( Souleyka )                              |  |                                |  |
|   | ( Semper )                                |  |                                | ( Kathleen ** )  |
|   | ( Marcorel )                              |  |                                |  |
| interessant für<br>Neuvermehrungen      | ( Saturn )                                | Saturn   | ( Saturn )                     |  |
|   |   | ( Hobbit (Hybride) )                             | Hobbit (Hybride)               |  |
|   |   |  | ( Amrai )                      |  |

( ... ) = bei eigenen, noch guten Anbauerfahrungen bzw. stärker schwankend bzw. nicht besser als die besten Sorten

\*\* = GMV- Doppelresistenz

Tabelle: 8

**Sortenspezifische Beschreibungen des empfohlenen Wintergerstensortimentes 2010**

(Ergebnisgrundlage: vieljährige und vielortige Landessortenversuche)

| Sorten     | Ergebnisse<br>n = | sehr hohe Erträge werden erzielt, wenn . . . |         |  | agronomische Besonderheiten . . . |  | Intensitäts-<br>anspruch | sonstige, habituelle<br>Besonderheiten                         |
|------------|-------------------|--|---------|--|-----------------------------------|--|--------------------------|--|
|            |                   | (Ähren/<br>qm)                               | Kz/Ähre | TKM (g/1000 Kö.)                               | Schwächen/ Anfälligkeiten         | Stärken/ Widerstandsfähig-<br>keiten                             |                          |  |
| Lomerit    | 98                | 550 - 600                                    | 35 - 40 | 50 - 55, stabil auch bei höheren Erträgen      | Standfestigkeit, Zwergrost        | hl-Gewicht - sicher  | höher                    | hellere Blattfarbe, länger                                     |
| Alinghi    | 60                | 600 - 650                                    | um 40   | 45 - 50, bei höheren Erträgen stärker sinkend  | Rhynchosporium                    | Standfestigkeit, Halm-, Ährenknicken, Zwergrost                  | niedrig                  | spätreifer, etw. hellere Blattfarbe,                           |
| Leibniz    | 54                | 500 - 550                                    | um 40   | 50 - 55, stabil auch bei höheren Erträgen      | Zwergrost, Halmknicken            | sonst breite Blattgesundheit, hl-Gewicht                         | höher                    | spätreifer   |
| Zzoom (Hy) | 41                | 550 - 600                                    | 45 - 50 | um 50, bei höheren Erträgen zunehmend          | Halm-, Ährenknicken, hl-Gewicht   | Mehltau  | höher                    | lang, breitblättrig, heller, anfangs inhomogenes Bestandesbild |
| Highlight  | 49                | um 500                                       | um 40   | um 55, bei höheren Erträgen stärker schwankend |                                   | Zwergrost, Rhynchosporium  | höher                    | sehr lang, spätreifer, grüner                                  |
| Laverda    | 61                | um 600                                       | um 35   | 50 - 55, insgesamt stärker schwankend          | Halm-, Ährenknicken, hl-Gewicht?  | breite Blattgesundheit   | niedrig                  | hellere Blattfarbe, früheres Ährenschieben                     |
| Naomie     | 98                | 600 - 650                                    | 35 - 40 | um 50, leicht abnehmend bei höheren Erträgen   | Ährenknicken, hl-Gewicht          | Zwergrost, Standfestigkeit                                       | hoch                     | spätreifer, kürzer, grünere Blattfarbe                         |
| Souleyka   | 31                | 500 - 550                                    | um 40   | 50 - 55, bei höheren Erträgen zunehmend        | hl - Gewicht                      | breite, sehr gute Blattgesundheit, gute Standfestigkeitsmerkmale | niedrig                  | spätreifer   |
| Nerz       | 31                | 500 - 550                                    | 40 - 45 | 50 - 55, sehr stabil                           |                                   | Ährenknicken, breite Blattgesundheit                             | schwankend               | sehr spätreif, "Doppelresistenz"                               |
| Pelican    | 42                | 550 - 600                                    | 35 - 40 | 50 - 55, stärker schwankend                    | Netzflecken                       | sonst blattgesund  | höher                    | spätreifer   |
| Kathleen   | 23                | um 500                                       | um 45   | um 50, bei höheren Erträgen stärker sinkend    | Ährenknicken, hl-Gewicht          | sehr blattgesund   | schwankend               | dunkelgrün, "Doppelresistenz"                                  |
| Semper     | 24                | 550 - 600                                    | um 35   | um 53  |                                   | Standfestigkeit, Halmknicken, Mehltau, hl-Gewicht                | niedriger                | spätreifer   |
| Metaxa (2) | 15                | um 900                                       | um 20   | 55 - 60  | Halmknicken                       | Mehltau, Rhynchosporium, hl-Gewicht                              | niedriger                |  |



Tabelle: 9

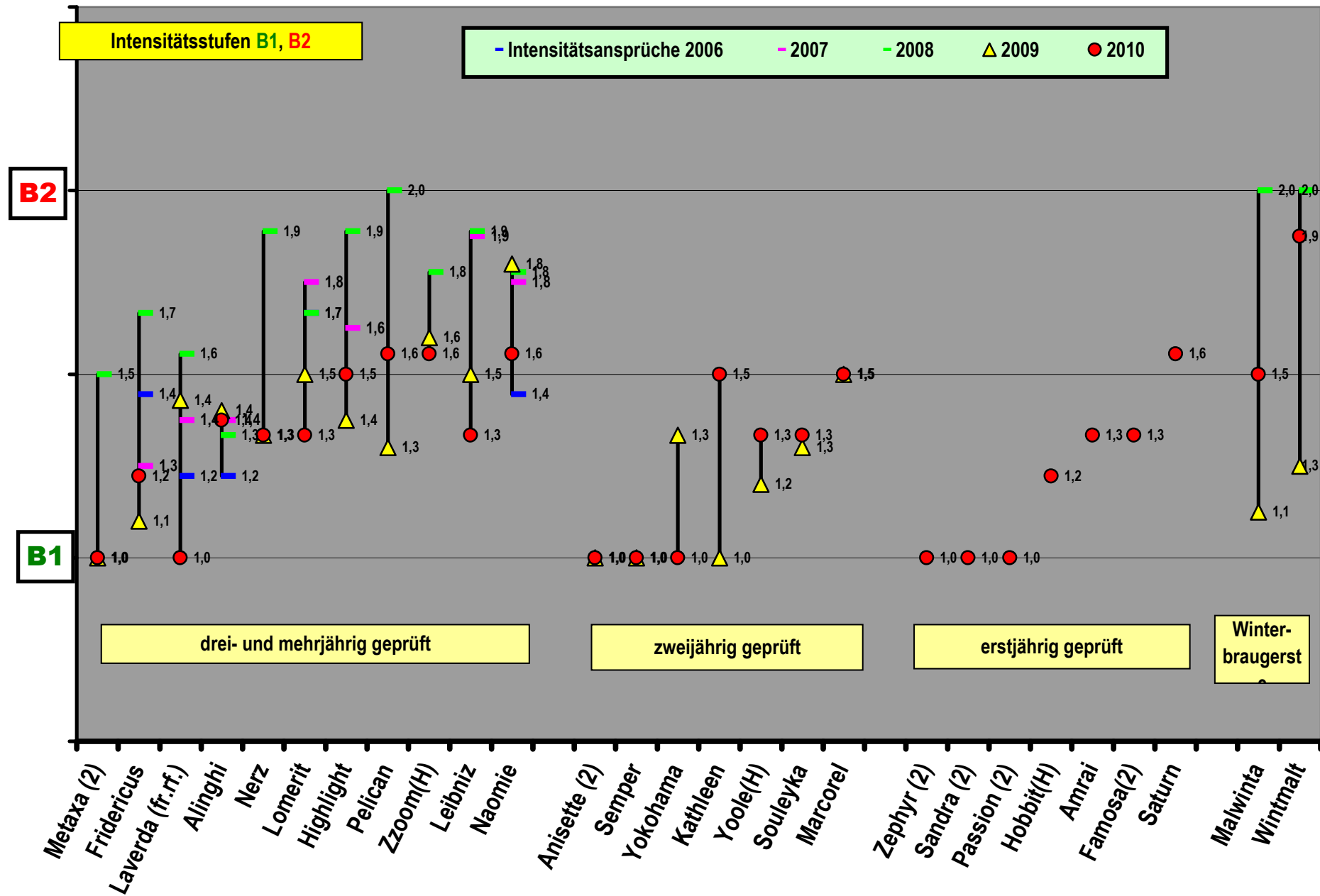
**Aussaatmengen- (kg/ha) bzw. Saatstärkenempfehlungen (Körner/qm)**

(Grundlage: langjährige Ertragsstrukturermittlungen aus den Landessortenversuchen)

|   | Lößstandorte                | Lehmstandorte | Sandstandorte  | Höhenlagen |
|---|-----------------------------|---------------|----------------|------------|
| anzustrebende Zielbestandsdichte (Ähren/qm):  | 600                         | 560           | 550            | 550        |
| Beährungskoeffizient (ährentragende Halme je Pflanze):  | 2,5                         | 2,1           | 2,0            | 1,9        |
| TKM (g) (blaues Z-Saatgut-Etikett):   | 45 *                        | 45 *          | 45 *           | 45 *       |
| Minder-Keimfähigkeit (von 100%):  | x                           | x             | x              | x          |
| Feldaufgangsverluste (%):   | 9                           | 10            | 8              | 11         |
| Überwinterungsverluste (%):   | 2                           | 3             | 2              | 5          |
| Aussaatmenge (kg je ha):  | 121                         | 138           | 138            | 155        |
| = Saatstärke (Körner je qm):  | 270                         | 310           | 306            | 345        |
| <b>Saatbettzustand:</b> schlechtere Bedingungen erhöhen Feldaufgangs- sowie Überwinterungsverluste! Saatmengenzuschlag erforderlich.<br><b>Saatzeit:</b> je später, desto niedriger der Beährungskoeffizient! |                             |               |                |            |
| <b>Rechnungsbeispiel:</b>   |                             |               |                |            |
|   | $\frac{600}{2,5} \times 45$ |               | = 121 kg je ha |            |
|   | $100 - (x + 9 + 2)$         |               |                |            |

\* = eigenes TKM (Aufdruck Z-Saatgutsack) eingeben !

Abbildung Die "Intensitätsansprüche" der Wintergerstensorten (mehrjährig)  
 (steigend sortiert nach mittlerem Intensitätsanspruch über die Jahre)



Erläuterungen zur Abbildung siehe nächste Seite!

### **Erläuterung der Abbildung**

Von jeder Sorte wird von jedem NRW - LSV-Standort (n= 9) die jeweils mit der höchsten Marktleistung zugeordnete Intensitätsstufe B1 oder B2 ermittelt und als Ziffer, 1 oder 2, durch die Anzahl der Standorte (9) gemittelt. Daraus ergibt sich ein sortenspezifischer Intensitätsindex, welcher als Punkt im Diagramm dargestellt ist. Wenn im aktuellen Versuchsjahr bei einer Sorte überwiegend (von allen Versuchsstandorten) in der Behandlungsstufe B1 die höchste bereinigte Marktleistung erzielt wurde, ergibt sich ein niedriger Behandlungsindex bzw. ein „Intensitätsanspruch“ (1,1 bis 1,4). Wenn sich dieses über mehrere Jahre bei der gleichen Sorte so zeigt, lässt sich tendenziell daraus ableiten, dass diese Sorte insgesamt einen niedrigeren Intensitätsanspruch hat.